



Flugsportverein 1910

Karlsruhe e. V.

Hiermit möchte der Flugsportverein Karlsruhe 1910 e.V. Euch zu den Karlsruher Modellflugmeisterschaften um den Manfred-Betschwar-Pokal einladen.

Die beiden Teilwettbewerbe finden am 7. und 8. Mai 2011 statt, und bestehen im Einzelnen aus der Landesmeisterschaft in F3B-A mod. und der Landesmeisterschaft im Elektroflug für Jedermann des Baden-Württembergischen Luftfahrtverbandes e.V.

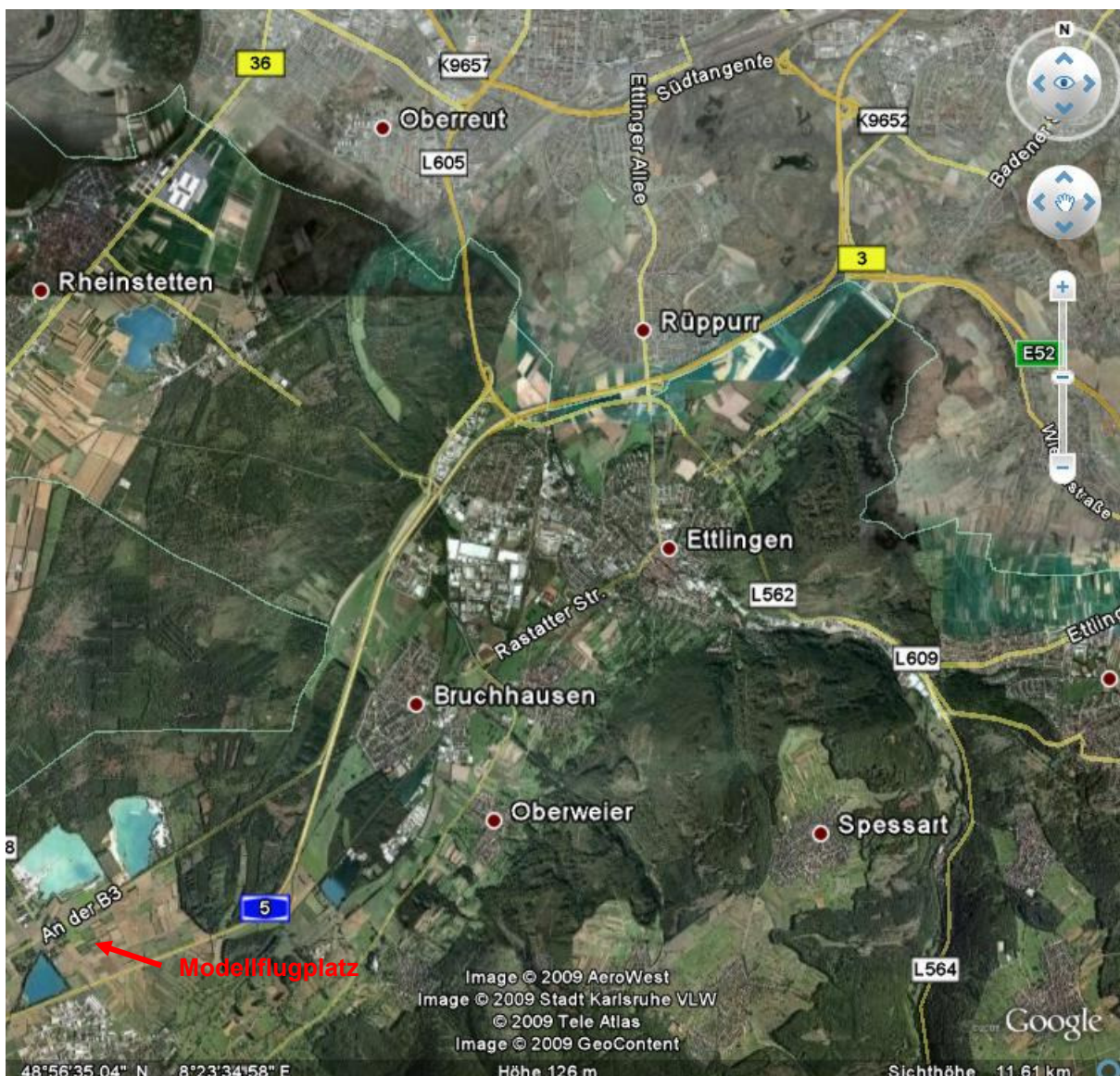
Die Summe der beiden Teilwettbewerbe bestimmt den Sieger, des von Manfred Betschwar gespendeten Wanderpokals.

Die Details der Teilwettbewerbe entnehmen ihr bitte der jeweiligen Ausschreibung.

Beide Wettbewerbe finden auf dem Gelände des FSV Karlsruhe statt

Anfahrt:

A 5 Ausfahrt Karlsruhe Süd (48),
dann B3 Richtung Rastatt (geht parallel zur A5, bis sie leicht nach rechts in den Wald biegt,
ca. 200m nach dem Wald auf der linken Seite geht ein geteilter Feldweg zum Fluggelände.



Baden-Württembergischer Luftfahrtverband e.V.

Ausschreibung zur offenen Landesmeisterschaft 2011 der Klasse F3B-A mod.

- Veranstalter:** Baden-Württembergischer Luftfahrtverband e.V.
- Ausrichter:** Flugsportverein 1910 Karlsruhe e.V., Abteilung Modellflug
- Ort:** Modellflugplatz an der B3 bei Malsch / Neumalsch
- Termin:** 7. Mai 2011 Beginn jeweils um 9.00 Uhr (Senderabgabe ab 8.30 Uhr)
- Anmeldeschluss:** 2. Mai 2011
- Nenngeld:** Das Nenngeld beträgt 15 € für Senioren und 8 € für Jugendliche.
- Anmeldung:** Bitte unter Angabe von Name, Anschrift, Kanal sowie Ersatzkanal und Verein an:
Thomas Seidel, Hülenbergstr. 16, 73230 Kirchheim/Teck, Tel. 0178/6744475
Email an: LM2010@thommys.com
Anmeldungen gelten nur als eingegangen, wenn gleichzeitig auf das Konto
9275033 bei der Sparkasse Karlsruhe BLZ 660 501 01 (Kontoinhaber Thomas
Seidel) überwiesen wurde.

Wettbewerbsregeln:

Start: Elektrowinde mit ca. 400m Leine, Umlenkrolle ca.120 von der Winde entfernt. Die Teilnehmer sollten Ihre eigenen Winden mitbringen.

Flugaufgabe: Die Aufgabe besteht aus einem Flug von 5 Minuten Dauer und der Landung an einem Landestrich. Die optimale Punktzahl beträgt 300 Punkte = 300s Flugdauer. Pro Sekunde Über- oder Unterzeit erfolgen ein Punkt Abzug. Die maximale Landewertung beträgt 100 Punkte, gemessen wird das weitest entfernte Teil des Rumpfes. Je 10 cm Abstand erfolgten 5 Punkte Abzug. Die Landewertung ist null, wenn das Modell entweder Teile verloren hat, oder sich um mehr als 90° dreht, oder auf dem Rücken liegt, oder eine Stecklandung macht, oder nicht mehr flugfähig ist, oder vom Piloten oder Helfer übersprungen wird oder Personen angefliegen werden.

Die Wertung erfolgt gruppenbezogen, wobei eine Gruppe aus 5 Startern besteht. Die Rahmenzeit beträgt 6min30. Der Gruppenbeste erhält 1000 Punkte, die anderen entsprechend ihrer Leistung weniger. Nur innerhalb der Rahmenzeit erfolgte Punkte werden bewertet. Startwiederholungen innerhalb der Rahmenzeit sind möglich, diese sind dem offiziellen Zeitnehmer unmissverständlich anzuzeigen. Änderungen der Wettbewerbsregeln sind ausdrücklich vorbehalten.

Zulassung und Haftung: Teilnahmeberechtigt ist jeder Modellflieger, der im Besitz einer Haftpflichtversicherung ist, die Segelflugmodelle einschließt. Der Nachweis hierüber ist auf Verlangen vorzuzeigen. Außerdem sind 2 unterschiedliche Kanäle erforderlich. Das Ergebnis der Landesmeisterschaft des BWLV ergibt sich entsprechend der Platzierung der BWLV-Mitglieder im Gesamtergebnis. Jeder Teilnehmer fliegt auf eigene Gefahr und Haftung. Ansprüche gegen den Veranstalter, sowie dessen Helfer oder andere Teilnehmer sind ausgeschlossen.

Wertung: Es findet eine getrennte Wertung für **Jugendliche** (ab Jahrgang 1993) und **Senioren** statt. Die Mindestteilnehmerzahl für eine getrennte Jugendwertung beträgt drei.

Preise: Pokale und Urkunden in der Gesamtwertung und Jugendwertung, sowie Medaillen in der BWLV-Wertung und Sachpreise, soweit vorhanden.

Baden-Württembergischer Luftfahrtverband e.V.

Ausschreibung zur offenen Landesmeisterschaft 2011 der Klasse F5B-J mod.

- Veranstalter:** Baden-Württembergischer Luftfahrtverband e.V.
- Ausrichter:** Flugsportverein 1910 Karlsruhe e.V. Abteilung Modellflug
- Ort:** Modellflugplatz an der B3 bei Malsch / Neumalsch
- Termin:** 8. Mai 2011 Beginn um 9.00 Uhr (Senderabgabe ab 8.30 Uhr)
- Anmeldeschluss:** 2. Mai 2011
- Nenngeld:** Das Nenngeld beträgt 15 € für Senioren und 8 € für Jugendliche.
- Anmeldung:** Bitte unter Angabe von Name, Anschrift, Kanal sowie Ersatzkanal und Verein, an Jörg Schipke, c/o ISRA VISION AG, Schoemperlenstr.12a, 76185 Karlsruhe, Tel. 0163/8290132 oder Email an joergsbox@gmx.net
Anmeldungen gelten nur als eingegangen, wenn gleichzeitig auf das Konto 71502406, BLZ 66190000 (Kontoinhaber J. Schipke) überwiesen wurde.

Wettbewerbsregeln:

Flugaufgabe: Der Teilnehmer hat zuerst 12 Strecken a 150 m zu durchfliegen, hierbei ist es egal ob der Motor eingeschaltet ist oder nicht. Für jede vollendete Strecke erhält er eine Punktzahl von 150 Punkten. Maximal also 1800 Streckenpunkte. Hierfür steht eine Zeit von maximal 5 Minuten zur Verfügung. Nach dem Streckenflug erfolgt ein niedriger Platzüberflug, mit dem passieren einer Startlinie beginnt die Zeitflugaufgabe von 15 Minuten. Sie endet mit dem Aufsetzen des Modells. Jede Sekunde Über- oder Unterzeit ergibt einen Punkt Abzug. Die Zeitpunkte zählen im Gesamtergebnis doppelt. Die Landung erfolgt am 20 Meter langen Strich. Gemessen wird die Rumpfspitze. Maximale Landepunktezahl sind 400 Punkte, je 10 Zentimeter Abstand ergibt 10 Punkte Abzug. Die Landewertung ist null, wenn das Modell entweder Teile verloren hat, oder sich um mehr als 90° dreht, oder auf dem Rücken liegt, oder eine Stecklandung macht, oder nicht mehr flugfähig ist, oder vom Piloten oder Helfer übersprungen wird oder Personen angefliegen werden.

Das ideale Punkteergebnis eines Durchgangs besteht also aus
Streckenflug 1800Punkte + Zeitflug 1800 Punkte + Landung 400 Punkte = 4000 Punkte

Änderungen der Wettbewerbsregeln aufgrund der Teilnehmerzahl oder der Wetterbedingungen sind ausdrücklich vorbehalten.

Zulassung und Haftung: Teilnahmeberechtigt ist jeder Modellflieger, der im Besitz einer Haftpflichtversicherung ist, die Modelle mit Elektromotor einschließt. Der Nachweis hierüber ist auf Verlangen vorzuzeigen. Außerdem sind 2 unterschiedliche Kanäle erforderlich. Das Ergebnis der Landesmeisterschaft des BWLV ergibt sich entsprechend der Platzierung der BWLV-Mitglieder im Gesamtergebnis.

Jeder Teilnehmer fliegt auf eigene Gefahr und Haftung. Ansprüche gegen den Veranstalter, sowie dessen Helfer oder andere Teilnehmer sind ausgeschlossen.

Wertung: Es findet eine getrennte Wertung für **Jugendliche** (ab Jahrgang 1993) und **Senioren** statt. Die Mindestteilnehmerzahl für eine getrennte Jugendwertung beträgt drei.

Preise: Pokale und Urkunden in der Gesamtwertung und Jugendwertung, sowie Medaillen in der BWLV-Wertung und Sachpreise, soweit vorhanden.